

KAITSELIIDU 2023. AASTA PIKAMAA LASKMISE III ETAPP „Muhu Karikas LR 2023“, KL meistrisarja finaaletapp

VÕISTLUSJUHEND

1. EESMÄRK .

- 1.1. Selgitada välja parimad laskjad igal osavõistlusel eraldi ning 2023. aastal toimuvate pikamaa laskevõistluse meistrisarja punktide tulemina kokku.
- 1.2. Tõsta kaitseliitlaste pikamaa laskmisealast oskusteavet ja kutsemeisterlikkuse taset;
- 1.3. Viia laskmine, lasketreening ja laskevõistlus iga kaitseliitlaseni.

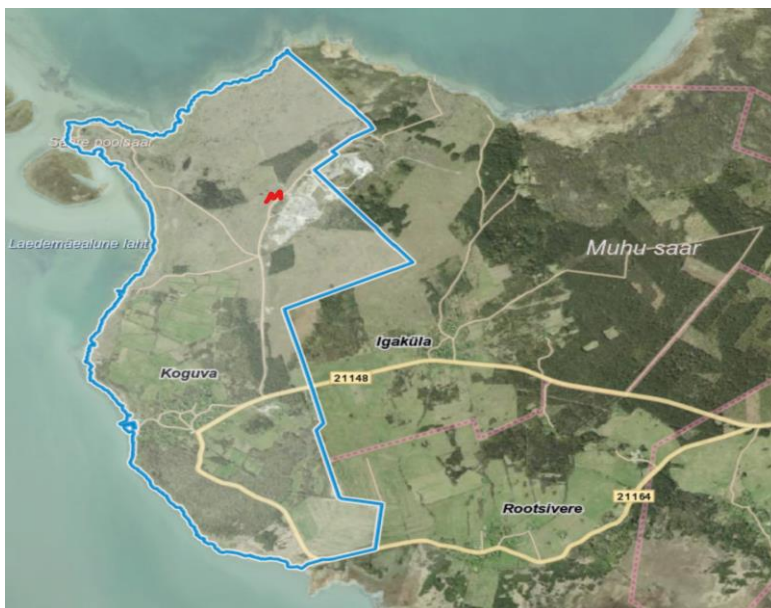
LASKEVÕISTLUSE KATEGORIA: A (*Kaitseliidu meistri (MV)- ja karikavõistlused (KV), Kaitseliidu struktuuriüksuste avatud laskevõistlused, kus osaleb rohkem kui üheksa (9) Kaitseliidu struktuuriüksust või rahvuslikku ning rahvusvahelist üksust võistkonnaga*)

2. KORRALDAJA

- 2.1. Kaitseliidu Peastaap, väljaõppeosakond G7 koostöös Long Range Shooting Club MTÜ-ga.

3. TOIMUMISE AEG JA KOHT

- 3.1. **21.oktoobril, 2023.a. Muhu saarel Koguva laskepaigas.**
- 3.2. Sissepääs maantee nr 21148 kaudu.
- 3.3. Navigaator Waze otsing: Koguva karjääritee.
- 3.4. Mandaat asub punase **M**-tähega märgitud asukohas.



4. PEAKOHTUNIK JA ŽÜRII KOOSSEIS

4.1. Peakohtunik: Hr Margus Purlau.

4.2. Tulejoone- ja abikohtunikud määratakse eraldi.

5. OSALEJAD

5.1. Kaitseliidu 2023 aasta pikamaa laskmise III etapp „Muhu Karikas LR 2023“ võtavad osa kõik Kaitseliidu struktuuriüksused, Kaitsevägi (sh. liitlased) ja ELL liikmed.

5.2. Lubatud on ka külalisvõistlejate osavõtt kui see on eelnevalt kooskõlastatud korraldajaga.

5.3. Iga osaleval struktuuriüksusel lisada võimalusel esinduse koosseisu 1 (üks) vabatahtlik abikohtunik (võib olla ka esindaja või ainult ühes harjutuses olev võistleja) ja esitada koos ülesandmise lehega (lisatud).

5.4. Eesmärk on jagada võimalikku laiapõhjalist kogemust laskevõistluste juhtimisel.

5.5. Abikohtunike instruktaaz viiakse läbi peale nende saabumist mandaati võistluste peakohtuniku poolt. Lisajuhised antakse võistluspaigas.

6. REGISTREERIMINE

6.1. Võistlustele registreerimine palume teha veebipõhiselt aadressil <https://scoring.ee/kl-2023-pikamaa-laskmise-III-etapp-muhu-lr-2023>

6.2. Registreerimise viimane tähtaeg on 18. september 2023.

6.3. Registreerimise esmane tagasiside on automaatne ja täpsustused edastatakse Teie poolt antud e-posti aadressile.

6.4. Osalejate soovil konfidentsiaalsuse tagamiseks on võimalik koostöös korraldajaga Võistluste protokollis mitte avaldada oma isikuandmeid (märkides registreerimisplatvormil kastikesse „Palun määrata laskurile alias“ linnukese, genereerib platvorm automaatselt aliase).

6.5. Täpsustavad küsimused võistluste korraldamise ja juhendi osas telefoni teel: +3725058114 või indrekvar@gmail.com.

6.7. Kuna stardikohtade arv on piiratud (vt pt IX Stardikohtade piirarvud), siis varasem registreerimine on teretulnud ning garanteerib võistlustel osalemise.

6.8. Korraldaja võtab endale õiguse vähendada ja/või ületada juhendis toodud osavõtjate piirarvu ning korraldada võistlus vajadusel kahepäevasena.

Võistlejaid informeeritakse vähemalt üks nädal ette muudatuste sisseviimist.

6.9. Korraldaja võtab endale õiguse sünkroniseerimise eesmärgil teha muudatusi stardiprotokollis.

6.10. Juhul kui registreerimisega esitatud osalejate arv ületab stardikohtade arvu, siis kantakse stardiprotokollis need võistlejad, kes on esitatud varem. Vastav teavitus antakse edasi viivitamatult.

6.11. Võistlejal on võimalus osaleda erinevate relvadega kuni kahes (2) võistlusklassis.

7. AJAKAVA

20.oktoober 2023				
KELLAEG	TEGEVUS	LÄBIVIJA	KOHT	VASTUTAV
11:00	Laskevälja ettevalmistus	Korraldajad	Koguva karjäär	Margus Purlau, Saaremaa malev

17:00	Ettevalmistuste lõpetamine	Korraldajad	Koguva karjäär	Saaremaa malev
-------	----------------------------	-------------	----------------	----------------

21.oktoober 2023				
KELLAEG	TEGEVUS	LÄBIVIJA	KOHT	VASTUTAV
08:00 – 09:00	Mandaat	Esindajad	Mandaadi telk	Võistluste sekretär
09:00-17:00	Võistlused	Võistlejad	Tulejoon	Tulejoone kohtunik
18:00	Autasustamine	Kõik osalejad	Ooteala	Peakorraldaja

7.1. Laskeharjutused viiakse läbi vastavalt stardiprotokollidele.

7.2. Võistkondade saabumine võistluspaika MHK 30 minutit enne esimese võistleja tulejoonele asumist (mandaat ja ettevalmistuse aeg).

7.3. Mandaat on avatud 08:00 kuni 09:00 ja protseduur on jooksev vastavalt saabuvatele võistkondadele.

7.4. Iga võistkonna esindaja esitleb ennast mandaadi sekretärile ja kinnitab lõpliku nimelise võistkonna nimekirja võistluskavas olevate harjutuste järgi koos võistlejate OT ja käesoleva võistlusjuhendi tundmise allkirjadega. NB! Stardiaegu enam vahetada ei saa.

7.5. Toitlustamine on algusega kell 12:30 ja toimub selleks märgistatud alal ootejoone taga.

8. VÖISTLUSKLASSID ja DISTANTSID

- 8.1. Laskur - 200m ja 300m.
- 8.2. Täpsuslaskur poolautomaat - 300m, 500m ja 700m.
- 8.3. Täpsuslaskur poltlukk - 300m, 500m, 700m, 800m.
- 8.4. Snaiper Magnum - 500m, 700m, 800m ja 1000m.
- 8.5. 1km Täpsuslaskur - Täpsuslaskuri poltlukk ja poolautomaatrelvad.
- 8.6. Vabaklass - 300m, 500m, 700m, 800m ja 1000m.

9. STARDIKOHTADE PIIRARVUD





- 9.1. Laskur - stardikohti kuni 20.
- 9.2. Täpsuslaskur poolautomaat - stardikohti kuni 40.
- 9.3. Täpsuslaskur poltlukk - stardikohti kuni 20.
- 9.4. Snaiper Magnum - stardikohti kuni 16.
- 9.5. 1km Täpsuslaskur - stardikohti kuni 16.
- 9.6. Vabaklass - stardikohti kuni 8.

10. LASKEHARJUTUSED

10.1. 200m kuni 1000m märklehed võivad olla asetatud laskeradadele selliselt, et laskur saab tulejoonelt lahkumata kaks harjutust (distsantsi) korraga ära lasta.

10.2. Sihtmärgid vastavalt distantsidele ja võistlusklassidele.

Distsants m	Sihtmärk	Võistlusklass	Laskude arv	Aeg min.
200	Rinnakuju 50x50 	Laskur	10	6
300	Rinnakuju 50x50 	Laskur Täpsuslaskur poolautomaat Täpsuslaskur poltlukk Vabaklass	10 10 5 5	6 6 5 5

500	Rinnakuju 50x50 	Täpsuslaskur poolautomaat Täpsuslaskur poltlukk Snaiper Magnum Vabaklass	10 5 5 5	6 6 5 5
700	Poolkuju 50x100 	Täpsuslaskur poolautomaat Täpsuslaskur poltlukk Snaiper Magnum Vabaklass	10 5 5 5	6 5 5 5
850	Poolkuju 50x100 	Täpsuslaskur poltlukk Snaiper Magnum Vabaklass	5 5 5	5 5 5
1000	Poolkuju 50x100 	1km Täpsuslaskur Snaiper Magnum Vabaklass	5 5 5	6 6 6

11. VÕISTLUSTE KORRALDUS

- 11.1. Relvade ja laskemoona tehniline kontroll toimub võistluspäeva hommikul enne rivistust.
- 11.2. Võistlusjärjekord tehakse avalikuks võistluspäeva hommikul.
- 11.3. Laskurid lasevad esimestena.
- 11.4. Seejärel lasevad Täpsuslaskurid ning Snaiper Magnumid ja Vabaklass.

12. RELVADE, LASKEMOONA JA VARUSTUSE TEHNILISED NÕUDED

12.1. Laskur

- 12.1.1. Lubatud padrunitüübid: 5,56x45 Nato või .223 Rem, 6,5x55 Swedish Mauser, 7,62x51 Nato või .308Win, 7,62x53R, 7,62x54R, 7,62x39, 7,5x55 Swiss, 7,92x57 Mauser.

- 12.1.2. Lubatud on relvajõudude tarbeks toodetud tulirelv koos lahtise sihikuga.
- 12.1.3. Relva esiosa toeks on lubatud kasutada rihma, liiva- või seljakotti.
- 12.1.4. Relva tagaosa peab olema toetatud ainult õlga.
- 12.1.5. Keelatud on täiendavalt paigaldatud sportdiopter ja muud optilised ning punatäpp sihtimisseadmed.
- 12.1.6. Keelatud on spetsiaalsete tugevdustega laskurjope ja püksid.
- 12.1.7. Lisavarustusena on lubatud helisummuti, leegisummuti ja suudmepidur.
- 12.1.8. Võistlejal on lubatud tulejoonel kasutada oma tulemuste tuvastamiseks vaatetoru.

12.2. Täpsuslaskur poolautomaat

- 12.2.1. Lubatud padrunitüübid: 5,56x45 Nato või .223Rem, 6,5x55 Swedish Mauser, 7,62x51 Nato või .308Win, 7,62x53R, 7,62x54R, 7,62x39.
- 12.2.2. Lubatud on relvajõudude tarbeks toodetud tulirelv (või selle modifikatsioon) koos optilise sihikuga.
- 12.2.3. Relva esiosa toeks on lubatud kasutada liivakotti, harkjalga (kokkuklapitavat tüüpi) või muud käepärast tuge.
- 12.2.4. Relva tagaosa toetamiseks võib kasutada ühepunkti tuge ja/või liivakotti.
- 12.2.5. Keelatud on spetsiaalsete tugevdustega laskurjope ja püksid.
- 12.2.6. Keelatud on monoliit relvatoed, kus esi- ja tagatugi on omavahel ühendatud.
- 12.2.7. Lisavarustusena on lubatud helisummuti, suudmepidur ja leegisummuti.
- 12.2.8. Võistlejal on lubatud tulejoonel kasutada oma tulemuste tuvastamiseks vaatetoru.

12.3. Täpsuslaskur poltlukk

- 12.3.1. Lubatud padrunitüübid: 5,56x45 Nato või .223Rem, 6,5x55 Swedish Mauser, 7,62x51 Nato või .308Win, 7,62x53R, 7,62x54R, 7,62x39, 7,5x55 Swiss, 7,92x57 Mauser.
- 12.3.2. Lubatud on relvajõudude tarbeks toodetud tulirelv (või selle modifikatsioon) koos optilise sihikuga.
- 12.3.3. Relva esiosa toeks on lubatud kasutada liivakotti, harkjalga (kokkuklapitavat tüüpi) või muud käepärast tuge.
- 12.3.4. Relva tagaosa toetamiseks võib kasutada ühepunkti tuge ja/või liivakotti.
- 12.3.5. Keelatud on spetsiaalsete tugevdustega laskurjope ja püksid.
- 12.3.6. Keelatud on monoliit relvatoed, kus esi- ja tagatugi on omavahel ühendatud.
- 12.3.7. Lisavarustusena on lubatud helisummuti, suudmepidur ja leegisummuti.
- 12.3.8. Võistlejal on lubatud tulejoonel kasutada oma tulemuste tuvastamiseks vaatetoru.

12.4. Snaiper Magnum

- 12.4.1. Lubatud padrunitüübid: 7,62x67mm või .300 Win Mag ja 8,6x70mm või .338 Lap Mag.
- 12.4.2. Lubatud on relvajõudude tarbeks toodetud tulirelv (või selle modifikatsioon) koos optilise sihikuga.
- 12.4.3. Relva esiosa toeks on lubatud kasutada liivakotti, harkjalga (kokkuklapitavat tüüpi) või muud käepärast tuge.
- 12.4.4. Relva tagaosaga toetamiseks võib kasutada ühepunkti tuge ja/või liivakotti.
- 12.4.5. Keelatud on spetsiaalsete tugevdustega laskurjope ja püksid.
- 12.4.6. Keelatud on monoliit relvatoed, kus esi- ja tagatugi on omavahel ühendatud.
- 12.4.7. Lisavarustusena on lubatud helisummuti, suudmepidur ja leegisummuti.
- 12.4.8. Võistlejal on lubatud tulejoonel kasutada oma tulemuste tuvastamiseks vaatetoru.

12.5. Vabaklass

- 12.5.1. Lubatud on kõik EV tsiviilkasutuses legaalsed padrunitüübid.
- 12.5.2. Lubatud on spordi või jahipidamise otstarbeks toodetud tulirelv (või selle modifikatsioon) koos optilise või sportdiopter tüüpi sihikuga.
- 12.5.3. Relva esiosa toeks on lubatud kasutada liivakotti, harkjalga või muud käepärast tuge.
- 12.5.4. Relva tagaosaga toetamiseks võib kasutada ühepunkti tuge ja/või liivakotti.
- 12.5.5. Keelatud on spetsiaalsete tugevdustega laskurjope ja püksid.
- 12.5.6. Keelatud on monoliit relvatoed, kus esi- ja tagatugi on omavahel ühendatud.
- 12.5.7. Lisavarustusena on lubatud helisummuti, suudmepidur ja leegisummuti.
- 12.5.8. Võistlejal on lubatud tulejoonel kasutada oma tulemuste tuvastamiseks vaatetoru.

13. Laskemoona kasutamine

- 13.1. Võistlustel on lubatud kasutada ainult täis- või poolmantel kuulidega laetud padruneid.
- 13.2. Poolautomaat relvade ümberlaadimine peab toimuma automaatselt salvest ehk ükshaaval käsitsi laadimine on keelatud. Salve võib laadida korraga kuni 5 padrunit.
- 13.3. Poltlukk relvasid võib laadida salvest või ükshaaval käsitsi. Salve võib laadida korraga kuni 5 padrunit.
- 13.4. Kõigil osalejatel on võimalik kasutada endaga kaasasolevat laskemoona.

14. Ohutus ja abivahendid

- 14.1. Relva kotist väljavõtmine on lubatud ainult tulejoonel või korraldaja poolt tähistatud SAFETY ZONE alal hooldus- ja remonditööde

teostamiseks.

14.2. SAFETY ZONE alale on rangelt keelatud siseneda laskemoonaga.

14.3. Kõikidel distantsidel on lubatud ainult lamades laskeasend.

14.4. Tulejoonel on lubatud kasutada nii elektroonilisi kui mehaanilisi kauguse- ja tuulemõõtjaid.

14.5. Tulejoonel on kõrvaline abi sihtmärkide kauguste, tabamuste ja ilmastikumõjude hindamisel keelatud.

14.6. Laskeharjutused viiakse läbi ainult rajakohtuniku korralduste alusel:

- korraldus laadida,
- korraldus tuld,
- korraldus tuli seis,
- Iga korralduse kehtestab vile.

14.7. Võistleja, kes tulistab enne või pärast vilega antud korraldust, eemaldatakse koheselt võistlustelt.

14.8. Harjutuse enneaegsest lõpetamisest või esinenud tõrgetest annab võistleja rajakohtunikule märku ülestõstetud käega.

14.9. Relvatõrke korral lisaiega ei anta. Võistleja peab olema võimeline harjutusele etteantud aja jooksul kõrvaldama tõrke ja viima lõpule võistluslasud

14.10. Laskekohalt tõusmine ja lahkumine enne harjutuse lõppu on lubatud ainult pärast relva tühjakslaadimist ja rajakohtuniku ohutuskontrolli.

14.11. Relva on lubatud kotist/kohvrüst välja võtta tulejoonel peale rajakohtuniku poolt antud korraldust.

14.12. Rajakohtunik võib anda korralduse relva tulejoonele asetamiseks alles peale kohtunike lahkumist sihtmärgialalt ning laskesektori ohutuses veendumist.

14.13. Relva taha võib laskur asuda peale rajakohtuniku poolt antud korraldust.

14.14. Võistlejad, kes eiravad ohutusreegleid, viisakat käitumistava ning võistluskorda, eemaldatakse peale teist hoiatust võistlustelt.

15. VÕISTLUSTINGIMUSED

15.1. Võistlemine toimub nii individuaalarvestuses kui võistkondlikus arvestuses.

15.2. Võistkondlik I (1 Laskur + 2 Täpsuslaskur poolautomaat).

15.3. Võistkondlik II (1 Täpsuslaskur poolautomaat + 1 Sniper Magnum).

15.4. 1km Täpsuslaskur ja Vabaklass võistlusklassides võisteldakse vaid individuaalarvestuses.

15.5. Vabaklassi punkte ei liideta 2023 aastal toimival pikamaa laskevõistluste sarjas kokku vaid iga võistlust käsitletakse eraldi tulemusena.

15.6. Üks võistleja võib võistkondlikult osaleda kahes (2) harjutuses.

15.7. Tulemuste lugemisel lähtutakse kehtivatest Laskespordiföderatsiooni (ISSF) võistlusmäärustest.

15.7. Kui märklehe kontrollimisel tuvastatakse rohkem laske kui antud distantsil on vastavalt juhendile lubatud, siis arvestatakse maha paremad tabamused.

15.8. Kui kohtunikel on võimalik eristada laskude kaliibreid või kuulide poolt tekitatud värvimärke, saab võtta arvesse ainult konkreetse laskuri poolt tehtud (ja tõestatud) laske oma märklauda.

15.9. Võistkondlik paremusjärjestus määratakse võistkonnaliikmete poolt väljalastud silmade summa alusel.

15.10. Võrdse individuaaltulemuse korral on määravaks järjekorras **viimane seeria, eelviimane seeria, viimases seerias lastud 10-te arv jne.** Juhendiga mittemääratletud küsimused lahendab kohtunikekogu.

16. PROTESTIDE ESITAMISE KORD

16.1. Protestid esitatakse kirjalikult 30 minuti jooksul peale tulemuste teatamist. Hilisemaid esitatud proteste peakohtunik ja kohtunike kogu arutama ei hakka.

17. AUTASUSTAMINE

17.1. Individuaalselt autasustatakse väikese karika ja diplomiga. Meistrisarja arvestuse võitjaid autasustatakse Kaitseliidu meistrimedaliga ja diplomiga.

18. ÜLDISED KÜSIMUSED

18.1. Võistluste korraldaja ei varustata võistlejaid relvade, laskemoona, alusmati ega pikksilmaga.

18.2. Lootus, et ehk saan pihta, võiks jääda sellel võistlusel väljapoole võistlusformaati.

Korraldaja

Indrek Varba

LRSC MTÜ

indrekvar@gmail.com

+372 5058114

Peakohtunik

Margus Purlau

Kaitseliidu spordipealik Kaitseliit peastaap

margus.purlau@kaitseliit.ee

+372 5058114 KL 59007, +372 53492521

